

Państwowe Gospodarstwo Wodne Wody Polskie

Zarząd Zlewni w Kole

OPIS SUROWCA

**pomiar, klasyfikacja i wycena drewna pochodzącego
z nieruchomości stanowiących własność Skarbu Państwa w stosunku
do których PGW Wody Polskie wykonują prawa właścicielskie
surowiec pochodzi z drzew obumarłych lub uszkodzonych, rosnących na
działkach Jeziora Mikozyńskiego na terenie obrębu geodezyjnego Mikozyń,
gm. Ślesin w pobliżu ścieżki pieszej, pozyskanych w systemie PKN
(pozyskanie kosztem i staraniem nabywcy – samowyrobu)**

Sporządził:

KIEROWNIK

Krzysztof Włócek

Sprawdził:

Z-CA DYREKTORA

Piotr Skórka

Słupca, dn. 29.01.2024 r.

Przedmiot i zakres wyceny

Przedmiotem wyceny jest drewno pochodzące z drzew rosnących na działce Jeziora Mikorzyńskiego, na gruntach będących własnością PGW Wody Polskie. Surowiec drzewny będący przedmiotem wyceny znajduje się na działce o numerze geodezyjnym 233/1, obręb Mikorzyn, gm. Ślesin na szerokości działek nr 305 i.

Drzewa gatunku topola biała w ilości 4 szt. i olsza czarna w ilości 1 szt. są obumarłe – częściowo lub całkowicie suche, złamane, częściowo bez kory oraz gałęzi. Drzewa stanowią zagrożenie dla ludzi korzystających ze ścieżki biegnącej wzdłuż linii brzegowej Jeziora Mikorzyńskiego oraz pobliskich zabudowań na szerokości działki nr 305 i 433 obr. Mikorzyn.

Surowiec drzewny przeznaczony do sprzedaży należy pozyskać metodą samowyrobu (wycinka i uporządkowanie terenu).

Zakres opracowania

Opracowanie obejmuje ocenę ilości i jakości oraz wartości rynkowej drewna planowanego do pozyskania. Na usunięcie drzew uzyskano decyzję nr SRP.6131.2.2.2023 z dnia 22.02.2023 r wydaną przez Burmistrza Miasta i Gminy Ślesin.

Cel wyceny

Celem wyceny jest określenie wartości rynkowej drewna na potrzeby sprzedaży.

Opis przedmiotu wyceny

Oględziny drzew rosnących na terenie działki Jeziora Mikorzyńskiego w m. Mikorzyn, gm. Ślesin przeprowadzone jesienią 2023 r. wykazały, że drzewa w ilości 5 szt. są obumarłe – częściowo lub całkowicie suche, złamane, częściowo bez kory.

Wady i defekty techniczne drewna występują w postaci: głównie posuszu, złamań, krzywizn wielostronnych oraz próchnienia.

Drewno pozyskane z przedmiotowych drzew może być wykorzystane wyłącznie do celów energetycznych. Pod względem gatunkowym drzewa stanowią: topola biała – 4 szt. i olsza czarna 1 szt.

Sposób wyceny

W celu określenia wartości rynkowej drewna dokonano obmiaru miąższości drewna. Miąższość każdej kłody określono na podstawie długości i średnicy środkowej bez kory.

Podstawą wyceny był cennik surowca drzewnego dla terenu Zarządu Zlewni w Kole z dn. 29 sierpnia 2022 r. zakładający cenę minimalną, która wynosi 49 zł/mp. W związku z niską jakością drewna oraz planowane pozyskanie metodą samowyrobu obniżono cenę handlową drewna o 30 % (tj. 49 zł/mp – 30 % = 34,30 zł/mp).

Szczegółowe zestawienie wartości drewna przedstawiono w tabelach poniżej.



Wykaz surowca drzewnego - gatunek, klasyfikacja, ilość

Lp.	Gatunek	Klasyfikacja (S2, S4, M)	Szacowana ilość drewna [m3]	Szacowana ilość drewna [mp]
1.	Olsza czarna	S4	2,90	4,46
2.	Topola biała	S4	3,60	5,54
3.	Topola biała	S4	7,70	11,85
4.	Topola biała	S4	14,10	21,69
5.	Topola biała	S4	20,60	31,69
Razem			48,90	75,23

Tabela wg klas jakości, sortymentów i ceny

L.p.	sortyment	masa w mp	cena netto za 1 mp [zł] (po obniżce 30%)	wartość netto [zł]	wartość brutto [zł]
1.	S4	75,23	34,30	2580,39	3173,88

Z-CA DYREKTORA

Piotr Skórka



DRZEWO
NR 5

DRZEWO
NR 4

DRZEWO
NR 3

DRZEWO
NR 2

DRZEWO
NR 1

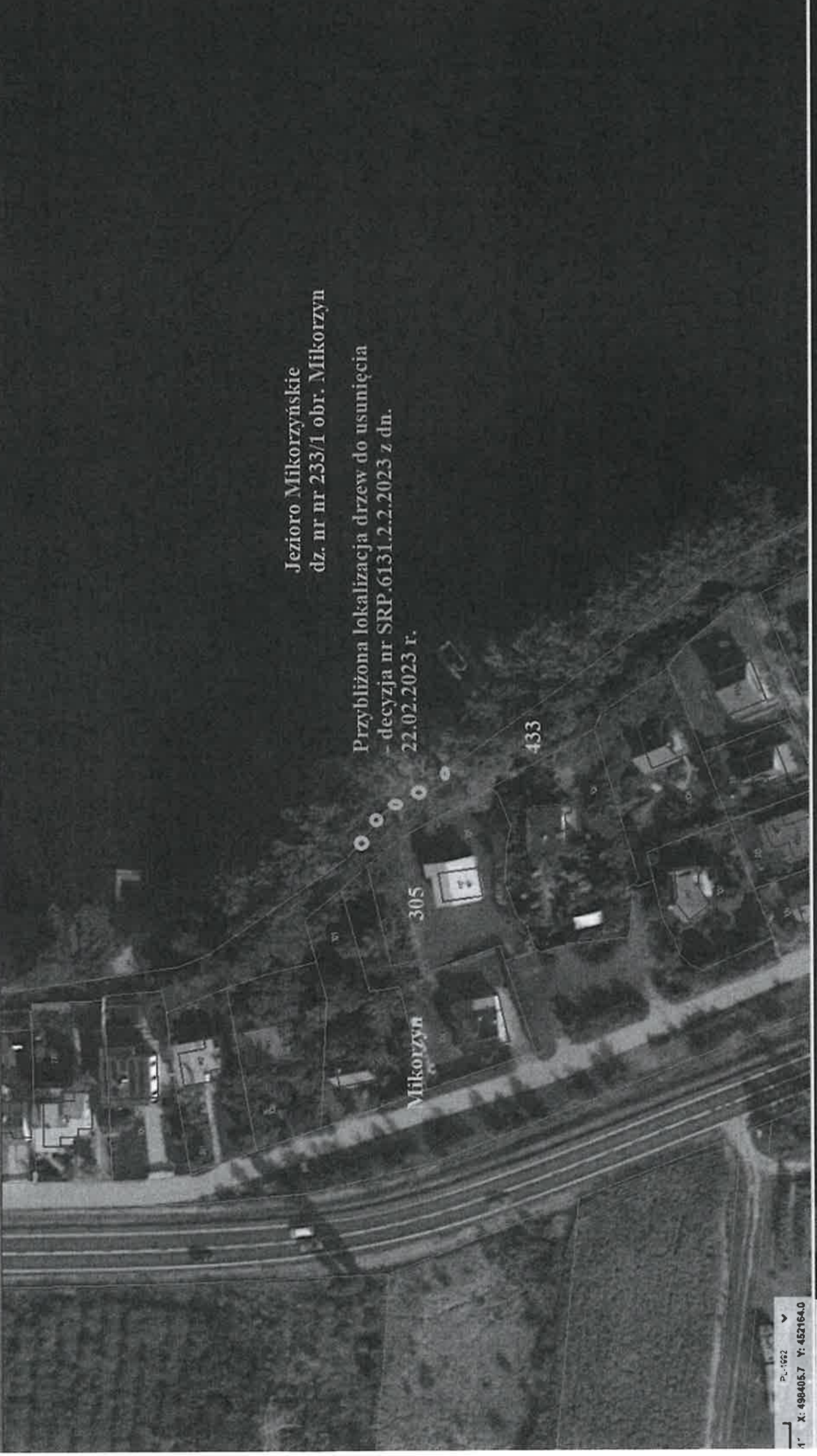
1941

1942

1943

1944

1945



Jezioro Mikozyńskie
dz. nr nr 233/1 obr. Mikozyń

Przybliżona lokalizacja drzew do usunięcia
- decyzja nr SRP.6131.2.2.2023 z dn.
22.02.2023 r.

